

ENADE  
Exame Nacional  
de Desempenho  
dos Estudantes

MEDICINA

UNIVERSIDADE FEDERAL DA BAHIA

Município: SALVADOR

# ***Relatório*** *do Curso*

**ENADE 2004**

Ministério  
da Educação



**INEP**

**SINAES**  
Sistema Nacional de Avaliação  
da Educação Superior

O Instituto Nacional de Estudos e Pesquisas Educacionais Anísio Teixeira (INEP) apresenta o Relatório do Curso com os resultados do Exame Nacional de Desempenho de Estudantes (ENADE) de 2004 do(a) UNIVERSIDADE FEDERAL DA BAHIA. Neste relatório, encontram-se o desempenho dos alunos da prova de MEDICINA e alguns resultados do Questionário de Impressões sobre a prova e do Questionário Socioeconômico (QSE).

O ENADE, como parte do SINAES (Sistema Nacional de Avaliação da Educação Superior), tem por objetivo aferir o desempenho dos estudantes em relação aos conteúdos programáticos previstos nas diretrizes curriculares do respectivo curso de graduação, às suas habilidades para ajustamento às exigências decorrentes da evolução do conhecimento e às suas competências para compreender temas exteriores ao âmbito específico de sua profissão, ligados às realidades brasileira e mundial e a outras áreas do conhecimento.

O referido exame foi realizado no dia 7 de novembro de 2004 em 644 locais de provas de 361 municípios. A avaliação do ENADE incluiu grupos de estudantes selecionados por amostragem, os quais se encontravam em momentos distintos de sua graduação: um grupo, considerado iniciante, que se encontrava no final do primeiro ano e outro grupo, considerado concluinte, que estava cursando o último ano. Os dois grupos de estudantes foram submetidos à mesma prova.

O ENADE foi operacionalizado por meio de dois instrumentos: um questionário e uma prova. A finalidade da aplicação do QSE foi a de compor o perfil dos estudantes, integrando informações do seu contexto às suas percepções e vivências, e a de investigar a capacidade de compreensão desses estudantes frente à sua trajetória no curso e na Instituição de Educação Superior (IES) por meio de questões objetivas que exploraram a função social da profissão e os aspectos fundamentais da formação profissional. A prova do ENADE/2004, com duração total de 4 (quatro) horas, apresentou um componente de avaliação da formação geral comum aos cursos de todas as áreas e um componente específico de cada área.

Este relatório, elaborado pela equipe técnica do CESPE/UnB por solicitação do INEP, tem como meta apresentar os resultados obtidos a partir da análise dos dados dos alunos da(o) UNIVERSIDADE FEDERAL DA BAHIA. A prova foi respondida por uma amostra de 90 estudantes, sendo 50 concluintes e 40 ingressantes. Todos os resultados do curso foram obtidos com base nas análises que consideraram o peso amostral de cada aluno convocado e presente no exame, podendo, portanto, ser estendidos para o total de estudantes ingressantes e concluintes da instituição.

Embora cientes das limitações do instrumento enquanto mecanismo de avaliação de curso, estamos convencidos de que os dados gerados, tanto no que tange aos resultados da

prova quanto à opinião dos alunos, podem ser bastante úteis para orientar as ações pedagógicas e administrativas da instituição e do curso, uma vez que contribuem significativamente para uma reflexão interna com vistas à melhoria da qualidade do ensino de graduação. Por esse motivo, solicitamos o empenho de Vossa Senhoria no sentido de promover, no âmbito de sua instituição, as discussões que julgar necessárias.

Esclarecemos que o relatório completo do ENADE/2004 estará à disposição da comunidade na Internet.

**Dilvo Ristoff**

**Diretor de Estatísticas e Avaliação da Educação Superior/Inep**

## 1 – Conceito do curso

A nota do curso tem como base um conceito bastante estabelecido da estatística chamado afastamento padronizado. A nota final do curso depende de três variáveis, a saber:

- o desempenho dos alunos concluintes no componente específico;
- o desempenho dos alunos ingressantes no componente específico e
- o desempenho dos alunos (concluintes e ingressantes) na formação geral.

A essas três variáveis, que embasam o cálculo da nota final do curso, atribuíram-se, respectivamente, os seguintes pesos: 60%, 15% e 25%. Assim, a parte referente ao componente específico contribui com 75% da nota final, enquanto a parcela referente à formação geral contribui com 25%, em consonância com o número de questões na prova, 30 e 10, respectivamente. Todas as fórmulas utilizadas para o cômputo das notas estão expressas no relatório completo da área, disponibilizado na Internet.

O quadro seguinte indica os diferentes intervalos de notas possíveis e os conceitos correspondentes a esses intervalos. Os conceitos utilizados no ENADE variaram de 1 a 5 e, à medida que esse valor aumenta, melhor é o desempenho no exame. A linha destacada no quadro subsequente corresponde ao conceito obtido pelo curso de MEDICINA da(o) UNIVERSIDADE FEDERAL DA BAHIA:

Conceito	Notas finais
1	0,0 a 0,9
2	1,0 a 1,9
<b>3</b>	<b>2,0 a 2,9</b>
4	3,0 a 3,9
5	4,0 a 5,0
Sem conceito	

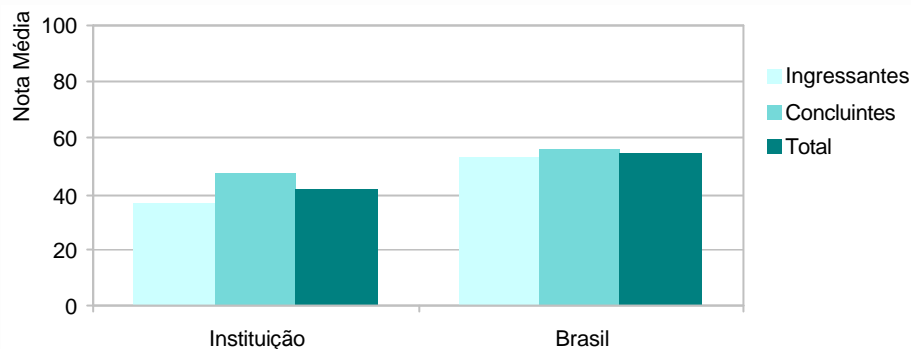
## 2 – Desempenho dos alunos na prova

Esta seção tem por objetivo apresentar o desempenho dos estudantes dessa instituição no ENADE/2004. Para isso, foram calculadas as estatísticas básicas da prova como um todo e as estatísticas das partes relacionadas à formação geral e ao componente específico. No quadro que se segue, são apresentadas as seguintes estatísticas: tamanho da população, tamanho da amostra, número de presentes, média, erro-padrão da média, mediana, nota mínima, nota máxima e desvio-padrão. São indicados os resultados da prova como um todo (resultado geral), o desempenho dos alunos nas questões objetivas da prova e, por fim, o desempenho desses estudantes nas questões discursivas. Além disso, também se considera a condição do estudante avaliado, se ingressante ou concluinte.

**Desempenho dos alunos em formação geral e componente específico da prova do ENADE/2004**

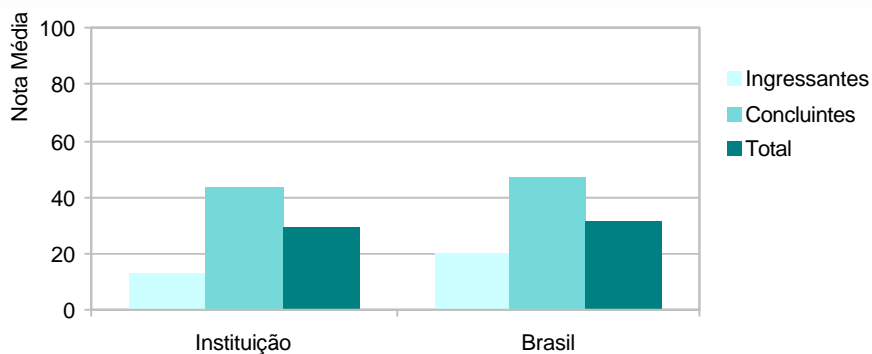
ENADE		Instituição				Brasil			
		Formação geral		Componente específico		Formação geral		Componente específico	
		Ingressantes	Concluintes	Ingressantes	Concluintes	Ingressantes	Concluintes	Ingressantes	Concluintes
Tamanho da população		155	172	155	172	11.007	7.391	11.007	7.391
Tamanho da amostra		44	51	44	51	5.138	3.805	5.138	3.805
Número de presentes		40	50	40	50	4.898	3.666	4.898	3.666
Resultado geral	Média	36,0	47,4	12,8	43,8	53,5	56,3	19,6	47,2
	Erro-padrão da média	2,8	2,3	1,0	2,1	0,2	0,2	0,1	0,2
	Mediana	42,5	58,0	9,7	55,4	56,0	59,0	19,5	49,1
	Mínimo	0,0	0,0	0,0	0,0	0,0	0,0	0,0	0,0
	Máximo	88,5	93,0	37,6	79,3	100,0	100,0	65,7	79,3
	Desvio-padrão	34,4	30,2	13,0	27,2	19,7	19,5	8,1	15,2
Questões objetivas	Média	36,3	51,0	23,1	55,5	58,3	61,2	36,8	63,4
	Erro-padrão da média	2,8	2,5	1,8	2,6	0,2	0,3	0,1	0,2
	Mediana	37,5	62,5	23,5	70,6	62,5	62,5	35,3	64,7
	Mínimo	0,0	0,0	0,0	0,0	0,0	0,0	0,0	0,0
	Máximo	100,0	100,0	64,7	94,1	100,0	100,0	88,2	100,0
	Desvio-padrão	35,1	32,9	22,7	34,1	22,8	22,7	13,8	19,6
Questões discursivas	Média	35,5	42,1	5,9	36,0	46,5	49,0	8,1	36,5
	Erro-padrão da média	3,0	2,4	0,7	1,8	0,2	0,3	0,1	0,2
	Mediana	25,0	46,3	0,0	43,0	50,0	50,0	7,0	38,0
	Mínimo	0,0	0,0	0,0	0,0	0,0	0,0	0,0	0,0
	Máximo	95,0	97,5	25,5	70,0	100,0	100,0	54,5	70,0
	Desvio-padrão	37,2	32,1	8,2	23,2	24,0	24,6	7,1	14,3

A seguir encontra-se um gráfico em que se compara o desempenho do curso nessa instituição com o desempenho da área (levando-se em conta a totalidade de alunos da área no Brasil). Nesse gráfico, são apresentadas as notas médias obtidas em formação geral e em componente específico, considerando-se tanto as questões objetivas quanto as discursivas.



#### Notas médias dos alunos (ingressantes, concluintes) em formação geral na prova de MEDICINA

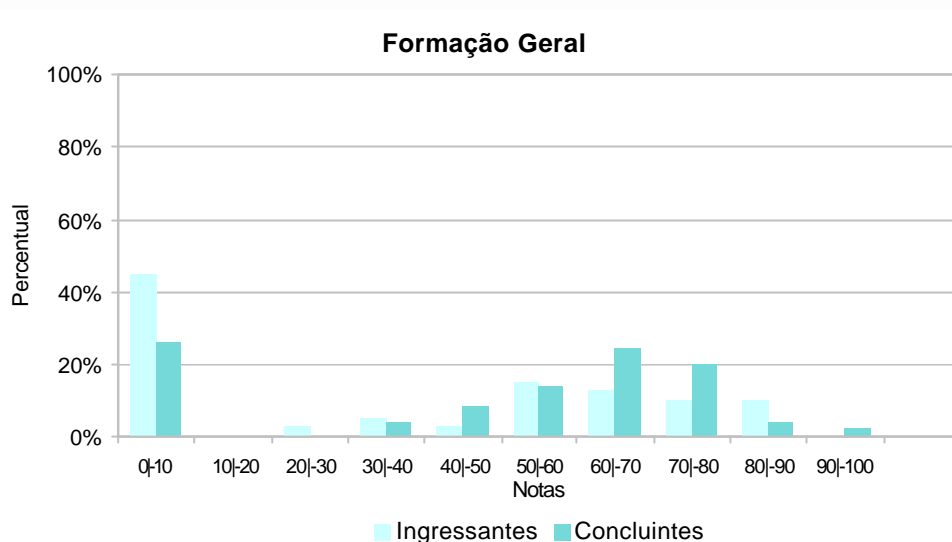
Pelo gráfico anteriormente apresentado, percebe-se que a diferença entre as notas dos ingressantes da instituição foi de 17,5 pontos abaixo da média do Brasil. Em relação aos concluintes, a nota média da instituição foi 47,4 e a do Brasil, 56,3.



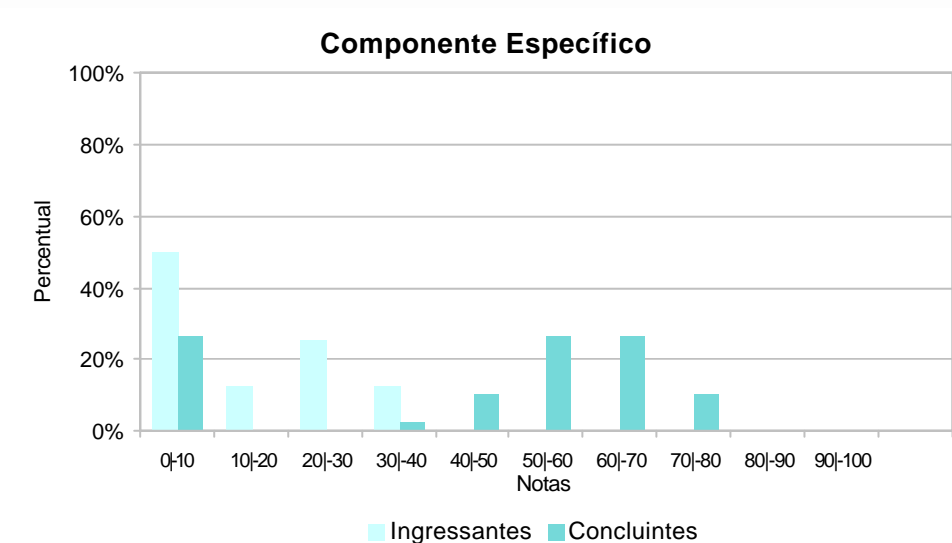
#### Notas médias dos alunos (ingressantes, concluintes) em componente específico na prova de MEDICINA

Pode-se observar pelo gráfico que a nota média dos concluintes foi menor na instituição (43,8) que no Brasil (47,2). A nota média dos alunos ingressantes foi 12,8 na instituição e 19,6 no Brasil: há uma diferença de 6,8 pontos entre os dois.

O gráfico a seguir ilustra a distribuição das notas dos alunos e mostra em que intervalos de notas houve uma maior concentração de ingressantes e concluintes. O intervalo utilizado foi de 10 em 10 unidades: de 1,0 a 10,0 = primeiro intervalo; de 10,1 a 20,0 = segundo intervalo e assim por diante.



**Percentual de notas obtidas pelos alunos na parte de formação geral da prova de MEDICINA**



**Percentual de notas obtidas pelos alunos na parte de componente específico da prova de MEDICINA**



### 3 – Percentual de alunos por quartil segundo as notas obtidas

O quadro subsequente apresenta, inicialmente, o percentual de alunos da instituição em cada quartil delimitado pelos percentis 25, 50 e 75 da distribuição das notas dos ingressantes e dos concluintes. O percentil de ordem 25 (P25) representa o valor que separa as 25% menores notas das demais. O percentil 50 (P50), também chamado de mediana, é o valor que separa as 50% das menores notas das demais e, de forma semelhante, o percentil 75 (P75) é o valor que separa as 75% menores notas das demais, sempre em cada nível de agregação. Há, também, a indicação dos percentuais de alunos em cada nível de agregação (região, categoria administrativa e organização acadêmica). As informações referem-se à prova como um todo, considerando-se tanto a parte de formação geral quanto de componente específico e a totalidade de questões utilizadas, sejam objetivas ou discursivas.

Agrupamento		Ingressantes				Concluintes			
		Até P25	P25 a P50	P50 a P75	P75 a P100	Até P25	P25 a P50	P50 a P75	P75 a P100
Instituição		52,5	5,0	12,5	30,0	28,0	10,0	20,0	42,0
Brasil		26,1	24,9	24,8	24,3	25,2	25,1	25,0	24,7
Região	Norte	34,9	25,5	19,4	20,2	50,0	26,0	17,3	6,7
	Nordeste	38,9	17,6	21,2	22,3	35,6	18,7	19,0	26,8
	Sudeste	26,3	28,4	25,2	20,2	24,6	27,6	25,7	22,1
	Sul	13,4	23,6	27,2	35,7	16,0	25,1	28,3	30,7
	Centro-Oeste	17,6	25,3	29,5	27,6	20,5	21,8	30,1	27,6
Categoria administrativa	Federal	19,5	18,8	28,1	33,6	18,0	21,4	26,2	34,5
	Estadual	30,8	14,7	19,9	34,5	36,7	17,5	19,4	26,3
	Municipal	28,8	29,5	24,5	17,3	19,7	33,3	24,2	22,7
	Privada	28,5	30,8	24,1	16,6	27,6	29,8	25,8	16,9
Organização acadêmica	Universidade	25,8	23,2	24,8	26,2	27,6	23,5	23,9	25,0
	Centro Universitário	25,9	31,8	23,6	18,7	26,7	33,3	27,5	12,5
	Faculd. Integradas	26,5	39,7	23,5	10,3	31,0	32,2	23,0	13,8
	Fac., Esc. e Inst. Superiores	26,9	27,7	25,2	20,1	13,6	29,2	29,7	27,4
	Centros de Educ. Tecnológica	-	-	-	-	-	-	-	-



## 4 – Impressão dos alunos sobre a prova

No dia da aplicação da prova foi solicitado aos alunos que respondessem a um questionário intitulado “Impressões sobre a prova”. Os resultados desse questionário fornecem dados que podem enriquecer a análise da prova pelos coordenadores de curso. Nos quadros a seguir, encontram-se os percentuais de respostas emitidas pelos alunos da instituição, da região geográfica, da categoria administrativa, da organização acadêmica a que pertencem e, por fim, os percentuais do Brasil. Essas informações são apresentadas separadamente para ingressantes e concluintes.

### Percentual de respostas dos ingressantes às questões relativas à impressão sobre a prova

Questão	Item	Inst.	Região	Cat. Adm.	Org. Acad.	Brasil
Qual o grau de dificuldade desta prova na parte geral?	Muito Fácil	4,5	2,7	4,0	2,4	2,5
	Fácil	27,3	16,9	21,1	15,8	15,7
	Médio	54,5	60,5	57,5	57,5	56,5
	Difícil	4,5	16,4	14,2	18,4	19,5
	Muito difícil	9,1	3,6	3,1	5,9	5,9
Qual é o grau de dificuldade da prova na parte específica?	Muito Fácil	4,5	1,4	1,3	0,9	0,9
	Fácil	4,5	1,3	1,8	1,5	1,4
	Médio	22,7	23,2	22,6	21,9	21,0
	Difícil	36,4	45,5	44,0	44,0	43,1
	Muito difícil	31,8	28,5	30,2	31,6	33,6
Quanto à extensão, em relação ao tempo destinado à resolução,	Muito longa	9,1	12,4	10,4	9,5	9,3
	Longa	31,8	24,8	22,8	20,9	20,5
	Adequada	59,1	56,9	61,5	63,6	64,0
	Curta	-	5,0	3,9	4,8	5,0
	Muito curta	-	1,0	1,3	1,2	1,1
Os enunciados das questões da prova na parte geral apresentam-se claros e objetivos?	Todos se apresentam	31,8	26,0	24,3	22,8	22,5
	A maioria se apresenta	54,5	60,3	61,8	61,7	61,7
	Apenas cerca da metade se apresenta	4,5	8,5	8,2	9,2	9,5
	Poucos se apresentam	-	3,7	4,5	5,2	5,1
	Nenhum se apresenta	9,1	1,4	1,2	1,1	1,2
Os enunciados das questões da prova na parte específica apresentam-se claros e objetivos?	Todos se apresentam	36,4	28,1	26,6	26,6	26,4
	A maioria se apresenta	54,5	57,3	60,5	59,8	59,7
	Apenas cerca da metade se apresenta	-	8,0	7,4	7,9	7,8
	Poucos se apresentam	-	4,1	3,6	4,0	4,2
	Nenhum se apresenta	9,1	2,5	1,9	1,7	1,9
Como você considera as informações/instruções fornecidas para a resolução das questões?	Todas excessivas	4,5	1,7	2,3	2,7	2,7
	Todas suficientes	45,5	39,6	38,3	40,7	40,3
	A maioria suficiente	36,4	44,2	47,3	44,7	45,1
	Somente algumas suficientes	4,5	12,0	9,1	9,4	9,5
	Todas insuficientes	9,1	2,4	2,9	2,5	2,5
Qual a maior dificuldade com a qual você se deparou ao responder à prova?	Desconhecimento do conteúdo	90,9	81,7	84,1	82,9	83,8
	Forma diferente de abordagem do conteúdo	-	6,6	4,1	5,5	5,5
	Espaço insuficiente para responder às questões	-	0,8	1,7	1,5	1,5
	Falta de motivação para fazer a prova	9,1	9,0	8,8	8,5	7,8
	Não tive qualquer tipo de dificuldade para responder à prova	-	1,8	1,4	1,6	1,5
Que observações você faria sobre as questões objetivas da prova que influenciaram o seu desempenho?	Não estudei ainda a maioria desses conteúdos	100,0	93,2	91,5	89,5	89,7
	Estudei alguns desses conteúdos, mas não os aprendi	-	2,0	2,4	2,6	2,7
	Estudei a maioria desses conteúdos, mas não os aprendi	-	0,2	0,9	1,4	1,2
	Estudei e aprendi muito desses conteúdos	-	4,2	4,6	6,0	5,9
	Estudei e aprendi todos esses conteúdos	-	0,3	0,5	0,5	0,5
A que horas você concluiu a prova?	Antes das 14 horas	4,8	8,2	6,1	4,4	4,2
	Entre 14h e 14h 30 min	23,8	20,1	13,6	11,0	10,5
	Entre 14h 30 min e 15h 30 min	33,3	34,9	39,4	39,4	39,9
	Entre 15h 30 min e 16h 30 min	23,8	22,0	29,3	32,9	33,1
	Entre 15h 30 min e 16h	14,3	14,9	11,6	12,3	12,2

**Percentual de respostas dos concluintes às questões relativas à impressão sobre a prova**

Questão	Item	Inst.	Região	Cat. Adm.	Org. Acad.	Brasil
Qual o grau de dificuldade desta prova na parte geral?	Muito Fácil	2,9	1,3	1,3	1,2	1,3
	Fácil	5,9	13,0	11,8	9,6	10,2
	Médio	76,5	63,7	63,4	62,2	61,7
	Difícil	11,8	19,3	21,3	24,2	24,1
	Muito difícil	2,9	2,6	2,3	2,9	2,8
Qual é o grau de dificuldade da prova na parte específica?	Muito Fácil	2,9	1,3	0,7	0,7	0,7
	Fácil	8,8	6,8	6,6	6,1	6,4
	Médio	70,6	67,4	64,0	62,0	62,6
	Difícil	17,6	22,5	26,4	27,6	27,2
	Muito difícil	-	2,0	2,3	3,5	3,0
Quanto à extensão, em relação ao tempo destinado à resolução,	Muito longa	20,6	16,9	15,1	13,4	13,4
	Longa	8,8	19,9	24,3	23,0	22,4
	Adequada	61,8	57,3	54,8	58,1	58,4
	Curta	8,8	5,5	4,9	4,6	4,7
	Muito curta	-	0,4	0,9	0,8	1,0
Os enunciados das questões da prova na parte geral apresentam-se claros e objetivos?	Todos se apresentam	11,8	14,7	11,5	12,8	13,3
	A maioria se apresenta	58,8	64,3	62,8	61,8	61,3
	Apenas cerca da metade se apresenta	20,6	13,2	16,6	16,4	15,8
	Poucos se apresentam	8,8	7,3	8,1	7,8	8,2
	Nenhum se apresenta	-	0,4	1,1	1,2	1,3
Os enunciados das questões da prova na parte específica apresentam-se claros e objetivos?	Todos se apresentam	26,5	21,6	19,9	21,7	22,0
	A maioria se apresenta	67,6	69,2	65,2	63,7	63,7
	Apenas cerca da metade se apresenta	2,9	6,7	11,4	10,2	10,0
	Poucos se apresentam	2,9	2,5	3,1	3,9	3,6
	Nenhum se apresenta	-	-	0,4	0,6	0,7
Como você considera as informações/instruções fornecidas para a resolução das questões?	Todas excessivas	5,9	2,3	3,3	2,8	2,7
	Todas suficientes	35,3	39,0	36,4	37,5	37,9
	A maioria suficiente	55,9	53,4	53,3	51,4	51,0
	Somente algumas suficientes	2,9	5,0	6,5	7,3	7,5
	Todas insuficientes	-	0,3	0,5	1,0	1,0
Qual a maior dificuldade com a qual você se deparou ao responder à prova?	Desconhecimento do conteúdo	14,7	14,8	14,9	15,6	14,7
	Forma diferente de abordagem do conteúdo	35,3	37,2	35,6	34,1	34,7
	Espaço insuficiente para responder às questões	5,9	3,7	3,7	3,9	3,6
	Falta de motivação para fazer a prova	23,5	31,3	30,7	30,1	30,6
	Não tive qualquer tipo de dificuldade para responder à prova	20,6	13,0	15,1	16,3	16,4
Que observações você faria sobre as questões objetivas da prova que influenciaram o seu desempenho?	Não estudei ainda a maioria desses conteúdos	5,9	3,8	3,6	5,7	4,7
	Estudei alguns desses conteúdos, mas não os aprendi	-	2,2	2,8	2,9	2,9
	Estudei a maioria desses conteúdos, mas não os aprendi	2,9	9,6	12,4	11,0	11,4
	Estudei e aprendi muito desses conteúdos	85,3	79,1	72,5	70,8	72,0
	Estudei e aprendi todos esses conteúdos	5,9	5,4	8,7	9,5	9,1
A que horas você concluiu a prova?	Antes das 14 horas	2,9	3,7	1,7	2,0	1,7
	Entre 14h e 14h 30 min	8,8	9,2	5,0	4,5	4,4
	Entre 14h 30 min e 15h 30 min	8,8	30,9	20,6	20,7	21,4
	Entre 15h 30 min e 16h 30 min	35,3	29,3	38,7	41,3	40,6
	Entre 15h 30 min e 16h	44,1	26,9	34,0	31,5	31,9

## 5 – Resultados do Questionário Socioeconômico

O processo avaliativo do ENADE contempla, além das provas de desempenho em formação geral e componente específico, o Questionário Socioeconômico, que foi previamente enviado aos alunos e deveria ser devolvido no momento da realização das provas. Esse questionário é de fundamental importância, já que permite o conhecimento e a análise do perfil socioeconômico e cultural dos estudantes ingressantes e concluintes, além da percepção sobre o ambiente de ensino-aprendizagem e sobre a organização do curso, do currículo e da atividade docente. O questionário fornece maior conhecimento acerca dos fatores que podem estar relacionados ao desempenho dos alunos. Dessa forma, tal questionário configura-se em um conjunto significativo de informações que podem contribuir para a melhoria da educação superior tanto em relação à formulação de políticas públicas, quanto à atuação dos gestores de ensino e dos docentes.

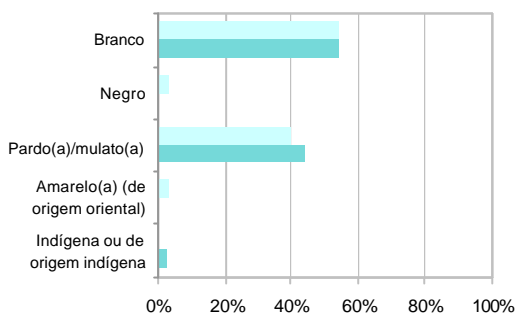
No quadro seguinte são indicados, para cada alternativa de resposta de algumas questões do Questionário Socioeconômico, a nota média obtida e o respectivo número de alunos que optou por tal alternativa.

Nota média dos estudantes segundo questões do **Questionário-Pesquisa**

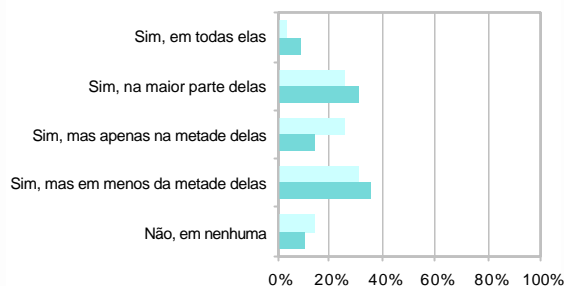
Questão	Item	Ingressantes		Concluintes	
		Nota média	Frequência	Nota Média	Frequência
Faixa de renda mensal das pessoas com quem mora	Até 3 salários mínimos	10,1	5	26,9	8
	De 3 a 10 salários mínimos	8,0	8	35,4	12
	De 10 a 20 salários mínimos	25,3	14	48,5	4
	De 20 a 30 salários mínimos	25,9	3	59,6	14
	Mais de 30 salários mínimos	31,6	5	48,6	8
Trabalha ou já trabalhou e qual a carga horária	Não trabalho/ nunca exerci atividade remunerada	21,2	28	59,0	14
	Trabalho/trabalhei eventualmente	28,1	4	38,4	14
	Trabalho/trabalhei até 20 horas semanais	0,0	2	53,8	8
	Trabalho/trabalhei mais de 20 horas semanais menos de 40 horas semanais	-	0	31,9	10
	Trabalho/trabalhei em tempo integral – 40 horas semanais ou mais	-	0	27,3	2
Escolaridade do pai	Nenhuma escolaridade	-	0	61,2	1
	Ensino fundamental: de 1ª a 4ª séries	0,0	1	43,5	5
	Ensino fundamental: de 5ª a 8ª séries	10,4	3	63,2	3
	Ensino médio	20,2	10	42,1	14
	Ensino superior	22,5	21	44,4	25
Escolaridade da mãe	Nenhuma escolaridade	-	0	-	0
	Ensino fundamental: de 1ª a 4ª séries	-	0	43,5	5
	Ensino fundamental: de 5ª a 8ª séries	0,0	1	63,0	4
	Ensino médio	17,7	14	39,4	15
	Ensino superior	22,8	20	46,1	24
Tipo de escola que cursou o ensino médio	Todo em escola pública	15,8	6	26,9	2
	Todo em escola privada (particular)	21,1	28	46,4	42
	A maior parte em escola pública	-	0	-	0
	A maior parte em escola privada (particular)	18,5	1	62,3	2
	Metade em escola pública e metade em escola privada (particular)	-	0	19,5	2
Frequência que utiliza a biblioteca na instituição	A instituição não tem biblioteca	-	0	-	0
	Nunca a utilizo	-	0	-	0
	Utilizo raramente	30,8	4	47,0	23
	Utilizo com razoável frequência	19,8	19	42,0	21
	Utilizo muito frequentemente	17,1	12	51,3	4
Horas de estudo semanais extraclasse	Nenhuma, apenas assisto às aulas	-	0	-	0
	Uma a duas	-	0	0,0	3
	Três a cinco	22,1	6	38,2	17
	Seis a oito	10,7	5	46,8	8
	Mais de oito	21,6	24	57,2	20
Atividade acadêmica desenvolvida, predominantemente, durante o curso, além daquelas obrigatórias	Atividades de iniciação científica ou tecnológica	19,6	7	53,0	13
	Atividades de monitoramento	35,2	5	44,7	12
	Atividades em projetos de pesquisa conduzidos por professores da minha instituição	35,0	1	51,7	7
	Atividades de extensão promovidas pela instituição	22,2	7	40,2	10
	Nenhuma atividade	13,4	15	25,9	5

A seguir, serão apresentados gráficos com o percentual de respostas dos ingressantes e dos concluintes a algumas questões do Questionário Socioeconômico. Esses gráficos abordam temas relacionados às condições dos recursos físicos e pedagógicos da instituição e à qualidade do ensino oferecido.

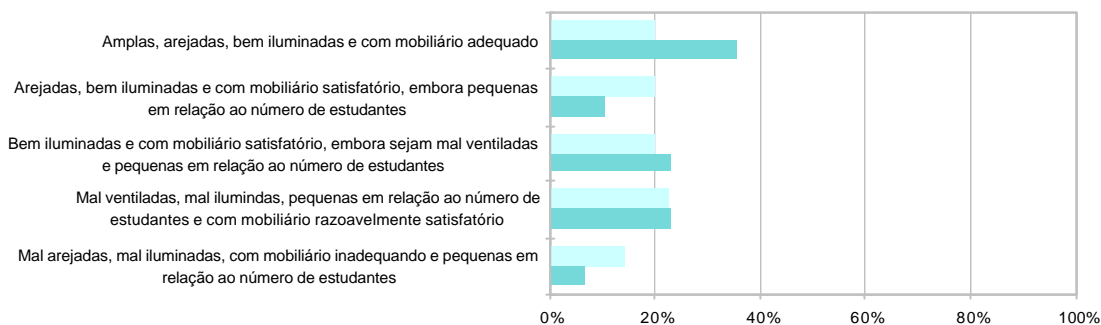
**Declaração de cor/raça**



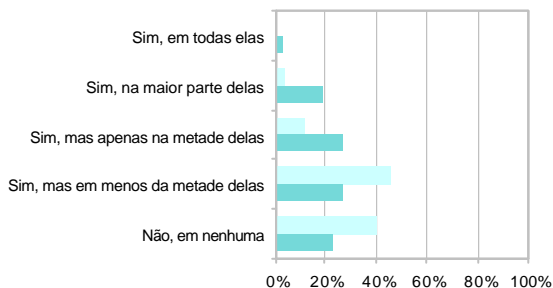
**Adequação do espaço pedagógico das aulas práticas ao número de estudantes**



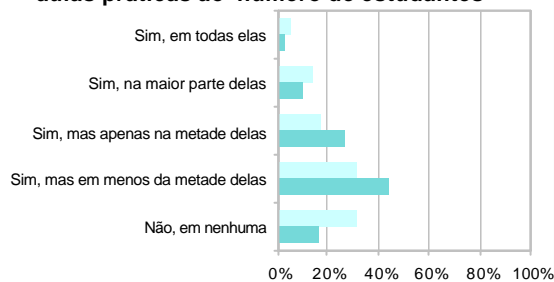
**Condições das instalações físicas**



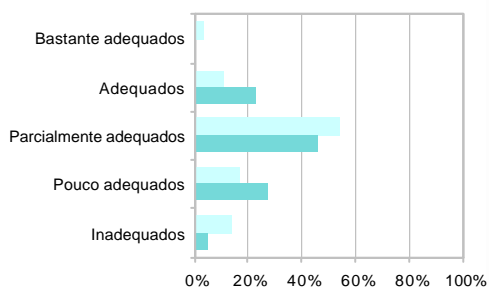
**Adequação do material de consumo das aulas práticas ao número de estudantes**



**Adequação dos equipamentos disponíveis nas aulas práticas ao número de estudantes**

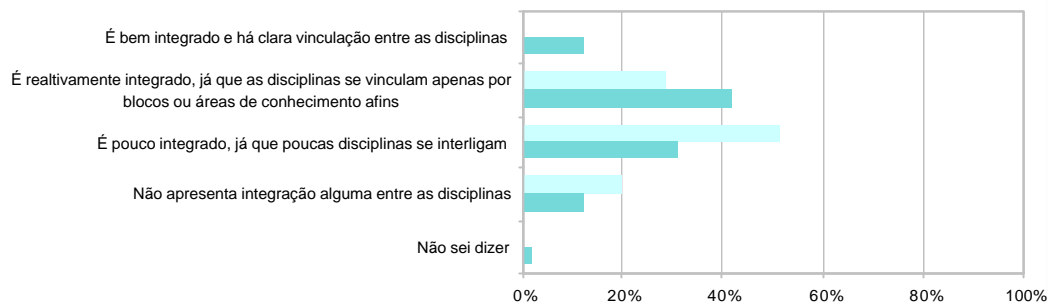


**Adequação dos procedimentos de ensino adotados com os objetivos do curso**

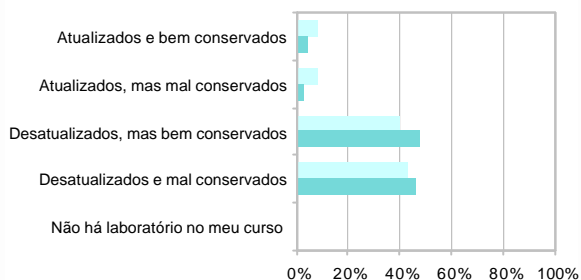


■ Ingressantes  
■ Concluintes

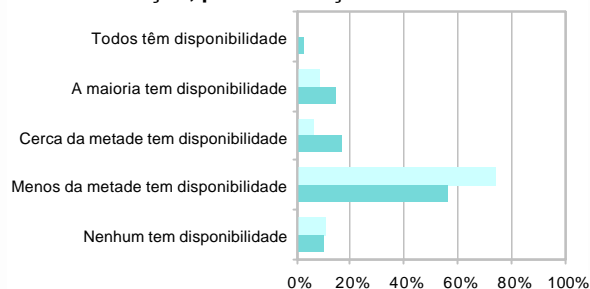
### Avaliação do currículo do curso



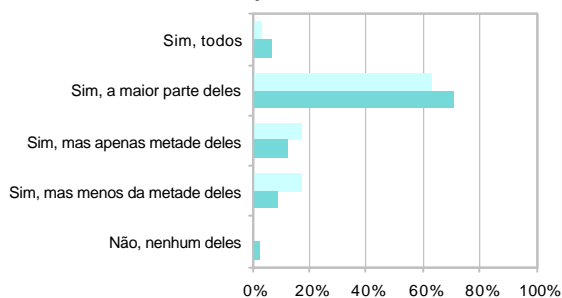
### Atualização dos equipamentos de laboratório utilizados no curso



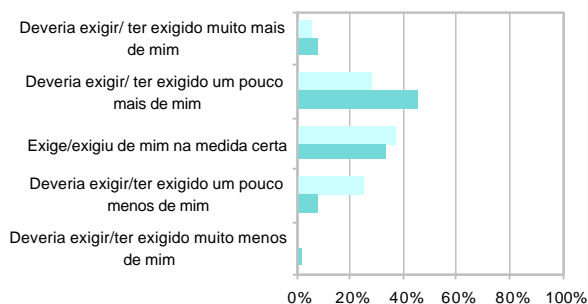
### Disponibilidade dos professores do curso, na intuição, para orientação extraclasse



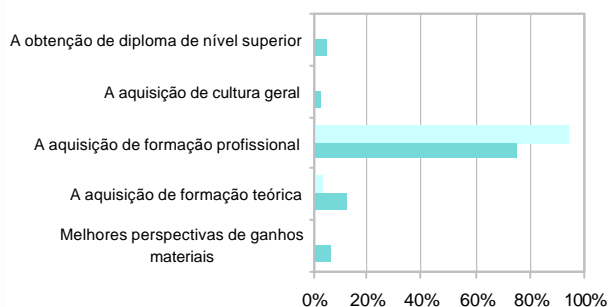
### Domínio dos professores para ministrar as disciplinas



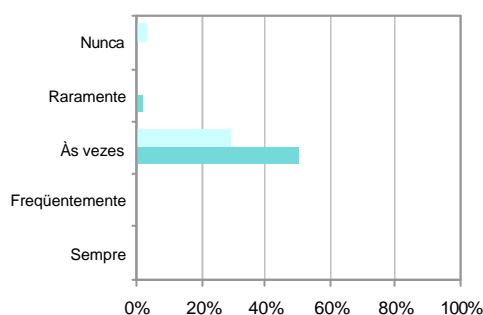
### Avaliação do nível de exigência do curso



### Principal contribuição do curso



### Frequência no uso do microcomputador



Ingressantes  
 Concluintes



## ANEXO

Percentual de respostas dos ingressantes em cada alternativa das questões objetivas em formação geral

Questão	Percentual de Acerto					Gabarito	Resposta da Instituição					
	Inst.	Região	Cat. Adm.	Org. Acad.	Brasil		A	B	C	D	E	SI
1	55,0	73,5	89,0	87,2	87,4	E	0,0	0,0	0,0	0,0	55,0	45,0
2	30,0	43,2	58,3	53,3	52,2	A	30,0	0,0	2,5	20,0	2,5	45,0
3	37,5	58,1	71,1	67,1	67,4	D	0,0	0,0	17,5	37,5	0,0	45,0
4	30,0	40,5	56,1	50,0	48,5	C	0,0	5,0	30,0	5,0	15,0	45,0
5	47,5	62,8	78,5	73,8	73,0	E	2,5	0,0	2,5	2,5	47,5	45,0
6	30,0	34,2	44,9	39,1	37,5	C	7,5	0,0	30,0	12,5	5,0	45,0
7	42,5	49,4	64,2	63,8	63,6	B	2,5	42,5	2,5	7,5	0,0	45,0
8	17,5	31,5	43,4	37,1	36,5	A	17,5	35,0	2,5	0,0	0,0	45,0

Média e desvio-padrão dos ingressantes das questões discursivas em formação geral

Questão	Instituição		Região		Categoria Administrativa		Organização Acadêmica		Brasil	
	Média	Desvio-padrão	Média	Desvio-padrão	Média	Desvio-padrão	Média	Desvio-padrão	Média	Desvio-padrão
1	36,0	40,1	30,1	31,4	44,5	31,5	37,9	30,6	37,2	30,4
2	35,0	36,2	48,2	35,8	57,9	29,6	55,2	28,6	55,8	28,2



**Percentual de respostas dos ingressantes em cada alternativa das questões objetivas em componente específico**

Questão	Percentual de Acerto					Gabarito	Resposta da Instituição					
	Inst.	Região	Cat. Adm.	Org. Acad.	Brasil		A	B	C	D	E	SI
9	47,5	70,6	85,9	83,0	82,2	E	0,0	0,0	5,0	2,5	47,5	45,0
10	50,0	64,8	82,7	81,5	81,1	B	2,5	50,0	2,5	0,0	0,0	45,0
11	10,0	18,2	21,9	20,8	21,6	C	22,5	12,5	10,0	5,0	2,5	47,5
12	-	-	-	-	-	-	-	-	-	-	-	-
13	15,0	16,7	22,1	17,0	15,8	E	12,5	7,5	2,5	15,0	15,0	47,5
14	-	-	-	-	-	-	-	-	-	-	-	-
15	47,5	58,3	71,1	64,5	63,3	A	47,5	0,0	0,0	5,0	2,5	45,0
16	40,0	41,5	57,6	50,3	49,4	C	2,5	0,0	40,0	7,5	2,5	47,5
17	12,5	9,4	11,4	10,6	11,0	A	12,5	10,0	22,5	2,5	2,5	50,0
18	12,5	22,1	26,6	25,5	25,8	B	5,0	12,5	27,5	5,0	0,0	50,0
19	35,0	39,4	49,6	46,9	46,6	A	35,0	12,5	0,0	0,0	2,5	50,0
20	0,0	8,9	14,7	15,2	15,6	B	17,5	0,0	15,0	15,0	0,0	52,5
21	-	-	-	-	-	-	-	-	-	-	-	-
22	10,0	16,8	22,9	24,8	24,8	D	22,5	10,0	5,0	10,0	0,0	52,5
23	7,5	9,9	11,9	12,7	13,1	C	10,0	2,5	7,5	22,5	5,0	52,5
24	37,5	54,7	66,1	64,1	63,6	A	37,5	7,5	0,0	2,5	0,0	52,5
25	10,0	11,2	14,6	14,4	14,8	D	10,0	5,0	5,0	10,0	17,5	52,5
26	7,5	13,2	15,4	16,1	16,3	B	2,5	7,5	2,5	7,5	30,0	50,0
27	7,5	14,0	19,5	20,4	19,6	C	5,0	15,0	7,5	17,5	2,5	52,5
28	42,5	52,5	66,6	62,6	61,2	B	5,0	42,5	0,0	2,5	0,0	50,0

**Média e desvio-padrão dos ingressantes das questões discursivas em componente específico**

Questão	Instituição		Região		Categoria Administrativa		Organização Acadêmica		Brasil	
	Média	Desvio-padrão	Média	Desvio-padrão	Média	Desvio-padrão	Média	Desvio-padrão	Média	Desvio-padrão
3	7,9	16,4	5,1	12,2	5,8	12,7	5,0	11,7	4,8	11,2
4	10,0	19,9	14,0	21,2	14,1	20,4	12,8	19,0	12,9	19,0
5	6,9	11,3	7,9	10,9	10,0	11,8	9,0	10,6	8,8	10,2
6	2,0	7,6	2,8	8,9	5,7	13,8	4,8	12,2	4,4	11,7
7	2,3	10,4	1,5	6,5	3,7	11,0	3,0	9,2	2,6	8,6
8	15,5	20,1	15,0	18,4	21,4	19,8	22,6	19,7	22,4	19,4
9	0,6	2,3	1,5	4,9	3,0	8,0	2,6	7,2	2,4	6,7
10	2,8	7,9	4,3	9,7	6,8	12,1	7,0	11,8	6,8	11,5
11	8,9	20,1	5,5	13,4	9,6	17,0	8,1	15,1	7,7	14,4
12	2,5	8,4	5,4	10,7	7,8	12,9	8,6	12,9	8,4	12,7

Percentual de respostas dos concluintes em cada alternativa das questões objetivas em formação geral

Questão	Percentual de Acerto					Gabarito	Resposta da Instituição					
	Inst.	Região	Cat. Adm.	Org. Acad.	Brasil		A	B	C	D	E	SI
1	72,0	76,0	89,7	87,2	88,1	E	0,0	0,0	0,0	2,0	72,0	26,0
2	48,0	51,2	58,7	55,6	56,1	A	48,0	2,0	8,0	10,0	6,0	26,0
3	54,0	59,7	69,1	64,4	65,9	D	2,0	4,0	14,0	54,0	0,0	26,0
4	60,0	50,7	64,7	56,0	55,5	C	0,0	4,0	60,0	4,0	6,0	26,0
5	68,0	71,8	83,5	78,3	79,5	E	6,0	0,0	0,0	0,0	68,0	26,0
6	34,0	36,1	46,6	40,2	39,0	C	2,0	4,0	34,0	26,0	8,0	26,0
7	44,0	49,9	61,0	61,8	61,5	B	0,0	44,0	18,0	10,0	0,0	28,0
8	28,0	42,4	52,0	43,3	43,9	A	28,0	42,0	2,0	0,0	0,0	28,0

Média e desvio-padrão das questões discursivas em formação geral dos concluintes

Questão	Instituição		Região		Categoria Administrativa		Organização Acadêmica		Brasil	
	Média	Desvio-padrão	Média	Desvio-padrão	Média	Desvio-padrão	Média	Desvio-padrão	Média	Desvio-padrão
1	39,8	34,3	39,4	33,9	48,9	31,9	41,5	31,4	41,9	31,5
2	44,3	35,7	49,8	34,0	59,3	27,7	55,7	27,8	56,0	27,4

**Percentual de respostas dos concluintes em cada alternativa das questões objetivas em componente específico**

Questão	Percentual de Acerto					Gabarito	Resposta da Instituição					
	Inst.	Região	Cat. Adm.	Org. Acad.	Brasil		A	B	C	D	E	SI
9	72,0	78,6	94,5	91,0	91,8	E	0,0	0,0	2,0	0,0	72,0	26,0
10	74,0	79,6	94,2	93,1	94,2	B	0,0	74,0	0,0	0,0	0,0	26,0
11	42,0	41,3	46,4	34,7	35,7	C	8,0	4,0	42,0	18,0	0,0	28,0
12	-	-	-	-	-	-	-	-	-	-	-	-
13	58,0	43,6	49,9	38,2	39,4	E	8,0	4,0	2,0	2,0	58,0	26,0
14	-	-	-	-	-	-	-	-	-	-	-	-
15	62,0	71,7	81,8	77,8	78,6	A	62,0	0,0	0,0	12,0	0,0	26,0
16	74,0	72,1	82,8	74,4	75,9	C	0,0	0,0	74,0	0,0	0,0	26,0
17	34,0	29,4	36,3	30,8	30,2	A	34,0	2,0	26,0	10,0	2,0	26,0
18	44,0	49,7	57,1	51,5	51,0	B	8,0	44,0	14,0	2,0	6,0	26,0
19	46,0	54,2	62,6	57,3	58,3	A	46,0	12,0	14,0	0,0	2,0	26,0
20	74,0	67,2	78,2	71,4	73,8	B	0,0	74,0	0,0	0,0	0,0	26,0
21	-	-	-	-	-	-	-	-	-	-	-	-
22	48,0	50,9	67,0	59,9	61,5	D	4,0	6,0	14,0	48,0	2,0	26,0
23	46,0	49,6	61,2	56,0	57,9	C	4,0	2,0	46,0	20,0	2,0	26,0
24	58,0	63,3	74,4	72,3	72,7	A	58,0	14,0	2,0	0,0	0,0	26,0
25	72,0	73,1	88,4	82,9	84,8	D	0,0	0,0	2,0	72,0	0,0	26,0
26	20,0	21,7	38,2	33,7	32,0	B	6,0	20,0	10,0	6,0	32,0	26,0
27	46,0	50,7	59,3	49,5	49,8	C	16,0	6,0	46,0	2,0	4,0	26,0
28	74,0	78,7	91,7	88,5	90,0	B	0,0	74,0	0,0	0,0	0,0	26,0

**Média e desvio-padrão dos concluintes das questões discursivas em componente específico**

Questão	Instituição		Região		Categoria Administrativa		Organização Acadêmica		Brasil	
	Média	Desvio-padrão	Média	Desvio-padrão	Média	Desvio-padrão	Média	Desvio-padrão	Média	Desvio-padrão
3	37,3	31,6	23,1	25,2	23,3	23,5	17,9	21,3	18,7	21,5
4	41,7	32,9	34,4	30,1	40,2	28,3	34,2	28,0	35,6	27,7
5	31,9	24,4	27,5	22,5	30,4	19,6	27,2	18,8	27,4	18,5
6	45,7	31,7	45,4	29,2	50,2	21,4	46,3	23,2	47,9	22,6
7	41,3	32,8	36,0	29,2	43,9	27,8	41,6	28,6	42,9	28,0
8	24,7	19,6	28,2	21,4	35,1	19,1	35,1	19,3	35,7	18,9
9	12,2	15,7	17,2	19,5	21,5	19,6	20,8	20,1	21,5	20,1
10	35,5	25,2	35,3	24,0	44,0	20,4	41,5	22,0	42,7	21,5
11	54,8	36,2	50,0	32,2	55,8	25,6	51,1	26,8	52,2	26,3
12	34,7	23,8	35,5	23,5	42,1	18,6	39,4	19,6	40,0	19,1

Resultado do Questionário-Pesquisa para os alunos ingressantes da Instituição

Questão	A	B	C	D	E	SI	Questão	A	B	C	D	E	SI
1	100,0	-	-	-	-	-	53	65,7	25,7	8,6	-	-	-
2	-	42,9	37,1	8,6	11,4	-	54	22,9	25,7	5,7	31,4	14,3	-
3	97,1	-	-	-	-	2,9	55	17,1	37,1	34,3	11,4	-	-
4	54,3	2,9	40,0	2,9	-	-	56	5,7	57,1	28,6	8,6	-	-
5	82,9	-	8,6	-	8,6	-	57	2,9	20,0	57,1	20,0	-	-
6	14,3	22,9	40,0	8,6	14,3	-	58	5,7	20,0	62,9	8,6	2,9	-
7	11,4	22,9	48,6	17,1	-	-	59	-	14,3	42,9	40,0	2,9	-
8	88,6	11,4	-	-	-	-	60	25,7	25,7	40,0	8,6	-	-
9	80,0	11,4	5,7	-	-	2,9	61	-	22,9	45,7	31,4	-	-
10	-	-	2,9	2,9	94,3	-	62	8,6	17,1	51,4	22,9	-	-
11	-	2,9	8,6	28,6	60,0	-	63	20,0	22,9	40,0	17,1	-	-
12	-	-	2,9	40,0	57,1	-	64	8,6	28,6	40,0	20,0	2,9	-
13	17,1	80,0	-	2,9	-	-	65	5,7	20,0	42,9	31,4	-	-
14	91,4	5,7	-	-	2,9	-	66	-	11,4	40,0	45,7	2,9	-
15	25,7	28,6	8,6	20,0	17,1	-	67	54,3	2,9	42,9	-	-	-
16	-	17,1	2,9	31,4	48,6	-	68	65,7	-	34,3	-	-	-
17	17,1	31,4	40,0	2,9	8,6	-	69	-	28,6	51,4	20,0	-	-
18	45,7	14,3	8,6	2,9	8,6	20,0	70	5,7	31,4	14,3	40,0	8,6	-
19	5,7	40,0	14,3	34,3	5,7	-	71	17,1	31,4	11,4	28,6	2,9	8,6
20	51,4	14,3	17,1	5,7	5,7	5,7	72	45,7	34,3	14,3	5,7	-	-
21	-	14,3	51,4	-	34,3	-	73	82,9	11,4	5,7	-	-	-
22	-	-	11,4	54,3	34,3	-	74	-	17,1	8,6	51,4	22,9	-
23	31,4	-	14,3	54,3	-	-	75	2,9	11,4	54,3	17,1	14,3	-
24	-	-	17,1	14,3	68,6	-	76	80,0	-	20,0	-	-	-
25	20,0	14,3	2,9	20,0	42,9	-	77	28,6	28,6	34,3	8,6	-	-
26	-	14,3	5,7	8,6	71,4	-	78	20,0	20,0	37,1	22,9	-	-
27	11,4	2,9	34,3	37,1	14,3	-	79	14,3	85,7	-	-	-	-
28	42,9	5,7	2,9	2,9	45,7	-	80	-	8,6	5,7	74,3	11,4	-
29	57,1	8,6	20,0	5,7	8,6	-	81	2,9	62,9	17,1	17,1	-	-
30	2,9	-	28,6	-	-	68,6	82	37,1	28,6	5,7	-	28,6	-
31	97,1	-	-	-	-	2,9	83	60,0	8,6	8,6	-	22,9	-
32	88,6	8,6	-	-	-	2,9	84	62,9	17,1	5,7	-	14,3	-
33	25,7	68,6	-	-	-	5,7	85	28,6	14,3	5,7	5,7	45,7	-
34	91,4	5,7	-	-	-	2,9	86	42,9	5,7	8,6	5,7	37,1	-
35	62,9	34,3	-	-	-	2,9	87	28,6	20,0	5,7	5,7	40,0	-
36	94,3	2,9	-	-	-	2,9	88	31,4	2,9	-	8,6	42,9	14,3
37	97,1	-	-	-	-	2,9	89	40,0	2,9	-	2,9	45,7	8,6
38	40,0	54,3	-	-	-	5,7	90	31,4	5,7	-	5,7	48,6	8,6
39	94,3	2,9	-	-	-	2,9	91	5,7	14,3	37,1	17,1	25,7	-
40	22,9	74,3	-	-	-	2,9	92	5,7	28,6	37,1	25,7	-	2,9
41	34,3	62,9	-	-	-	2,9	93	-	-	94,3	2,9	-	2,9
42	14,3	77,1	5,7	-	-	2,9	94	17,1	42,9	34,3	-	5,7	-
43	-	20,0	17,1	62,9	-	-	95	22,9	45,7	25,7	2,9	2,9	-
44	20,0	20,0	20,0	22,9	14,3	2,9	96	34,3	31,4	31,4	-	2,9	-
45	2,9	25,7	25,7	31,4	14,3	-	97	34,3	51,4	11,4	-	2,9	-
46	-	2,9	11,4	45,7	40,0	-	98	8,6	34,3	37,1	8,6	11,4	-
47	5,7	14,3	17,1	31,4	31,4	-	99	5,7	14,3	60,0	14,3	5,7	-
48	8,6	8,6	40,0	42,9	-	-	100	40,0	42,9	8,6	5,7	2,9	-
49	14,3	85,7	-	-	-	-	101	17,1	57,1	17,1	5,7	2,9	-
50	-	22,9	28,6	48,6	-	-	102	20,0	40,0	22,9	14,3	2,9	-
51	-	-	31,4	68,6	-	-	103	22,9	45,7	20,0	8,6	2,9	-
52	22,9	34,3	11,4	5,7	25,7	-							

Resultado do Questionário-Pesquisa para os alunos ingressantes do Brasil

Questão	A	B	C	D	E	SI	Questão	A	B	C	D	E	SI
1	98,1	1,4	0,1	-	0,3	0,0	53	73,2	20,5	2,9	1,4	1,8	0,3
2	6,5	40,4	38,1	9,8	5,2	0,1	54	12,0	50,5	11,7	15,1	10,3	0,4
3	98,1	1,2	0,5	0,1	0,0	0,1	55	50,7	37,9	8,3	2,3	0,5	0,2
4	79,7	1,3	15,1	3,1	0,6	0,2	56	33,6	44,6	16,3	5,0	0,3	0,2
5	52,8	1,3	28,3	2,8	14,6	0,2	57	20,8	36,3	34,1	5,9	2,6	0,2
6	9,2	22,6	26,2	18,6	22,2	1,3	58	27,1	40,3	26,7	3,7	1,9	0,2
7	42,0	20,1	31,3	5,4	1,0	0,1	59	21,7	30,4	25,5	14,3	7,9	0,3
8	94,7	3,9	0,6	0,5	0,1	0,1	60	41,0	33,5	14,6	5,8	4,9	0,2
9	80,6	7,7	4,1	2,9	2,6	2,2	61	24,1	33,3	24,7	11,0	6,6	0,2
10	1,0	4,7	0,9	1,8	91,0	0,5	62	30,9	30,5	20,9	10,3	7,1	0,3
11	0,4	4,2	5,4	21,2	68,6	0,2	63	30,1	32,0	21,4	9,7	6,5	0,4
12	0,4	3,0	4,5	26,2	65,9	0,1	64	29,6	34,4	21,2	7,7	6,8	0,2
13	8,2	81,8	3,3	5,3	1,2	0,1	65	21,3	30,5	27,0	13,7	7,2	0,3
14	95,2	2,9	0,4	0,9	0,4	0,1	66	18,3	23,2	29,4	20,0	8,7	0,3
15	28,0	43,1	6,7	12,7	9,5	0,1	67	28,8	20,7	40,1	4,5	5,5	0,4
16	4,1	16,0	4,1	34,1	41,5	0,1	68	28,7	17,1	41,0	5,0	7,8	0,4
17	22,7	35,8	29,2	6,4	5,7	0,3	69	47,4	38,0	9,9	1,8	2,7	0,3
18	30,4	18,0	12,4	5,2	11,0	23,1	70	31,6	41,0	10,1	10,9	5,9	0,5
19	12,5	29,5	13,2	39,5	5,1	0,2	71	45,7	34,5	6,9	6,0	0,9	6,1
20	51,1	9,2	18,9	8,3	6,9	5,5	72	38,8	43,8	12,4	3,3	1,1	0,6
21	8,9	10,7	58,4	1,3	20,4	0,3	73	43,2	42,2	5,2	4,2	4,7	0,5
22	0,3	1,1	12,6	35,4	50,4	0,2	74	11,8	31,1	14,1	27,5	15,2	0,4
23	52,7	1,4	10,9	33,6	0,6	0,8	75	18,2	46,3	28,2	5,7	1,2	0,4
24	2,0	11,2	27,3	19,2	39,7	0,5	76	82,7	4,5	9,2	1,4	1,7	0,5
25	10,5	10,3	13,0	19,7	46,1	0,5	77	55,1	6,4	30,0	7,6	0,7	0,3
26	3,0	19,6	10,7	2,1	64,3	0,3	78	45,1	6,5	33,4	13,2	1,4	0,5
27	50,0	6,9	16,4	15,0	11,3	0,3	79	74,9	21,2	1,7	0,4	1,1	0,6
28	49,0	2,0	14,2	3,7	30,7	0,4	80	12,5	40,8	19,3	23,4	3,7	0,4
29	62,8	5,3	21,6	6,4	3,2	0,6	81	35,6	53,6	6,7	3,2	0,4	0,4
30	2,4	3,1	62,0	-	-	32,4	82	54,7	10,3	5,4	7,5	21,5	0,6
31	95,0	2,4	-	-	-	2,6	83	49,1	10,0	4,7	5,8	29,7	0,6
32	79,7	17,7	-	-	-	2,7	84	74,4	7,8	4,6	4,4	8,3	0,5
33	13,5	80,5	-	-	-	6,0	85	26,2	19,8	11,8	5,5	36,0	0,7
34	82,7	14,6	-	-	-	2,7	86	27,7	19,6	8,3	4,8	38,9	0,7
35	48,5	48,4	-	-	-	3,1	87	33,2	18,3	8,3	3,8	35,7	0,7
36	87,5	9,8	-	-	-	2,7	88	33,5	10,4	6,2	3,4	33,6	12,9
37	96,5	0,7	-	-	-	2,7	89	32,3	10,4	5,7	2,6	37,0	12,0
38	40,9	55,0	-	-	-	4,1	90	39,2	9,5	7,3	3,8	27,9	12,3
39	92,9	4,4	-	-	-	2,7	91	19,8	15,1	37,9	13,8	11,5	1,8
40	27,7	69,6	-	-	-	2,7	92	7,4	24,5	54,8	11,5	1,1	0,6
41	28,5	68,7	-	-	-	2,8	93	5,5	3,6	85,6	3,1	1,7	0,5
42	18,7	62,5	14,8	1,2	-	2,8	94	55,1	30,2	11,0	1,8	1,4	0,4
43	9,8	37,0	25,2	23,2	4,5	0,3	95	45,0	38,4	12,6	2,0	1,6	0,4
44	56,2	13,0	13,9	9,7	6,6	0,5	96	50,5	34,9	11,0	1,9	1,2	0,4
45	34,4	43,8	9,6	8,3	3,7	0,1	97	59,9	30,2	7,3	1,2	0,9	0,5
46	30,6	38,8	10,5	11,7	8,3	0,2	98	42,7	34,8	15,8	3,6	2,4	0,7
47	30,3	37,3	12,0	12,2	8,0	0,2	99	27,7	31,6	27,3	7,3	5,6	0,6
48	55,7	8,4	23,9	11,2	0,5	0,2	100	52,3	34,6	10,2	1,5	0,9	0,5
49	47,9	47,1	2,4	1,4	0,9	0,2	101	46,6	36,5	13,4	1,7	1,2	0,6
50	38,2	32,5	17,3	10,9	0,9	0,3	102	33,8	33,9	23,5	5,4	2,9	0,6
51	11,3	42,2	26,3	19,4	0,6	0,3	103	42,0	38,1	14,8	2,6	2,0	0,6
52	37,3	32,8	10,3	2,6	16,7	0,3							

Resultado do Questionário-Pesquisa para os alunos concluintes da Instituição

Questão	A	B	C	D	E	SI	Questão	A	B	C	D	E	SI
1	83,3	10,4	-	-	6,3	-	53	56,3	37,5	4,2	-	2,1	-
2	2,1	25,0	41,7	14,6	16,7	-	54	29,2	20,8	10,4	29,2	10,4	-
3	93,8	4,2	2,1	-	-	-	55	-	41,7	45,8	12,5	-	-
4	54,2	-	43,8	-	2,1	-	56	6,3	62,5	31,3	-	-	-
5	70,8	8,3	4,2	-	16,7	-	57	6,3	27,1	56,3	6,3	4,2	-
6	16,7	25,0	8,3	29,2	16,7	4,2	58	2,1	29,2	60,4	6,3	2,1	-
7	18,8	37,5	33,3	10,4	-	-	59	14,6	27,1	35,4	20,8	2,1	-
8	43,8	31,3	4,2	20,8	-	-	60	41,7	37,5	18,8	-	2,1	-
9	29,2	29,2	16,7	20,8	4,2	-	61	39,6	14,6	29,2	12,5	4,2	-
10	-	-	-	2,1	97,9	-	62	29,2	31,3	29,2	8,3	2,1	-
11	2,1	10,4	6,3	29,2	52,1	-	63	25,0	29,2	35,4	6,3	4,2	-
12	-	10,4	8,3	31,3	50,0	-	64	31,3	27,1	22,9	14,6	4,2	-
13	4,2	87,5	-	4,2	4,2	-	65	27,1	27,1	18,8	25,0	2,1	-
14	93,8	6,3	-	-	-	-	66	10,4	27,1	29,2	29,2	4,2	-
15	29,2	39,6	8,3	14,6	8,3	-	67	16,7	16,7	62,5	2,1	2,1	-
16	2,1	4,2	6,3	35,4	52,1	-	68	12,5	16,7	64,6	2,1	4,2	-
17	35,4	22,9	29,2	6,3	6,3	-	69	12,5	41,7	31,3	12,5	2,1	-
18	16,7	20,8	14,6	8,3	4,2	35,4	70	2,1	20,8	20,8	41,7	14,6	-
19	12,5	25,0	12,5	43,8	4,2	2,1	71	8,3	35,4	6,3	31,3	4,2	14,6
20	54,2	6,3	18,8	4,2	8,3	8,3	72	29,2	33,3	22,9	10,4	2,1	2,1
21	2,1	6,3	52,1	-	39,6	-	73	54,2	37,5	4,2	-	4,2	-
22	-	-	47,9	43,8	8,3	-	74	-	16,7	10,4	47,9	25,0	-
23	25,0	-	16,7	58,3	-	-	75	-	22,9	45,8	27,1	4,2	-
24	-	6,3	35,4	16,7	41,7	-	76	72,9	-	14,6	10,4	2,1	-
25	27,1	25,0	14,6	20,8	10,4	2,1	77	25,0	16,7	39,6	16,7	2,1	-
26	2,1	35,4	14,6	8,3	39,6	-	78	16,7	6,3	45,8	27,1	4,2	-
27	12,5	12,5	2,1	56,2	16,7	-	79	18,8	79,2	-	-	2,1	-
28	29,2	4,2	2,1	10,4	54,2	-	80	2,1	14,6	16,7	56,3	10,4	-
29	56,3	6,3	22,9	6,3	6,3	2,1	81	6,3	70,8	12,5	8,3	2,1	-
30	-	2,1	50,0	-	-	47,9	82	56,2	8,3	10,4	8,3	16,7	-
31	97,9	2,1	-	-	-	-	83	54,2	12,5	12,5	4,2	16,7	-
32	89,6	10,4	-	-	-	-	84	70,8	8,3	12,5	-	8,3	-
33	43,8	56,3	-	-	-	-	85	25,0	20,8	29,2	4,2	20,8	-
34	89,6	10,4	-	-	-	-	86	20,8	14,6	35,4	6,3	22,9	-
35	60,4	39,6	-	-	-	-	87	16,7	37,5	14,6	8,3	22,9	-
36	81,2	18,8	-	-	-	-	88	39,6	16,7	4,2	6,3	16,7	16,7
37	100,0	-	-	-	-	-	89	27,1	18,8	4,2	8,3	33,3	8,3
38	70,8	29,2	-	-	-	-	90	25,0	20,8	10,4	6,3	29,2	8,3
39	91,7	8,3	-	-	-	-	91	8,3	8,3	58,3	12,5	12,5	-
40	52,1	47,9	-	-	-	-	92	8,3	45,8	33,3	8,3	2,1	2,1
41	41,7	58,3	-	-	-	-	93	4,2	2,1	75,0	12,5	6,3	-
42	27,1	52,1	18,8	-	-	2,1	94	22,9	47,9	20,8	6,3	2,1	-
43	2,1	12,5	27,1	58,3	-	-	95	27,1	41,7	22,9	4,2	4,2	-
44	35,4	10,4	22,9	22,9	6,3	2,1	96	35,4	45,8	12,5	4,2	2,1	-
45	8,3	31,3	14,6	35,4	10,4	-	97	47,9	41,7	4,2	4,2	2,1	-
46	2,1	18,8	27,1	27,1	22,9	2,1	98	25,0	45,8	16,7	10,4	2,1	-
47	2,1	10,4	27,1	43,8	16,7	-	99	14,6	25,0	39,6	18,8	2,1	-
48	4,2	2,1	47,9	45,8	-	-	100	39,6	41,7	12,5	4,2	2,1	-
49	29,2	68,8	2,1	-	-	-	101	25,0	41,7	22,9	8,3	2,1	-
50	4,2	43,8	33,3	18,8	-	-	102	12,5	39,6	31,3	12,5	4,2	-
51	-	31,3	43,8	25,0	-	-	103	27,1	45,8	18,8	6,3	2,1	-
52	8,3	54,2	22,9	4,2	10,4	-							

Resultado do Questionário-Pesquisa para os alunos concluintes do Brasil

Questão	A	B	C	D	E	SI	Questão	A	B	C	D	E	SI
1	93,9	4,6	0,4	0,0	1,1	0,0	53	73,4	21,5	2,9	1,2	0,8	0,3
2	5,7	35,7	40,1	11,3	7,1	0,1	54	12,4	40,5	14,5	25,7	6,6	0,3
3	95,5	3,5	0,8	0,1	0,1	0,1	55	32,8	47,2	14,6	4,8	0,5	0,1
4	80,1	1,1	14,5	3,7	0,4	0,1	56	25,3	48,1	19,8	6,4	0,2	0,2
5	58,4	5,5	20,4	1,1	14,7	0,0	57	17,3	36,0	37,5	7,5	1,4	0,2
6	9,3	25,7	24,6	17,7	22,0	0,8	58	18,4	41,2	32,7	6,0	1,4	0,2
7	34,1	28,0	31,7	5,4	0,7	0,0	59	28,2	29,7	24,5	14,3	3,1	0,2
8	85,9	10,6	1,6	1,5	0,3	0,0	60	49,0	28,7	15,2	5,3	1,6	0,2
9	70,1	12,4	8,5	6,5	2,2	0,3	61	32,2	32,2	22,0	10,6	2,7	0,2
10	8,4	7,7	3,1	3,8	76,9	0,1	62	34,2	30,6	20,8	10,7	3,5	0,2
11	0,7	6,4	5,7	18,7	68,3	0,2	63	31,5	31,3	22,5	11,3	3,1	0,2
12	0,5	5,2	5,4	27,1	61,5	0,3	64	31,0	36,8	20,8	8,1	2,9	0,4
13	10,2	77,3	4,4	6,3	1,7	0,1	65	25,8	31,9	25,2	13,4	3,5	0,2
14	94,3	4,0	0,5	0,6	0,4	0,2	66	17,3	26,8	30,5	20,9	4,3	0,2
15	28,7	39,5	10,1	16,1	5,6	0,1	67	26,7	20,0	45,2	2,7	5,1	0,3
16	5,2	10,1	3,1	41,6	39,9	0,1	68	25,6	15,8	46,3	3,6	8,3	0,4
17	27,1	38,5	23,2	5,1	5,8	0,3	69	21,4	50,6	21,8	5,1	0,8	0,3
18	25,0	16,5	16,0	6,3	8,8	27,4	70	17,8	41,3	14,0	19,5	7,1	0,3
19	15,2	31,4	13,5	35,6	4,0	0,3	71	28,3	40,9	10,8	11,4	1,1	7,5
20	49,9	7,9	22,1	9,6	6,1	4,5	72	30,2	46,6	16,8	5,2	1,0	0,3
21	10,4	7,9	59,7	1,7	20,1	0,2	73	49,9	38,1	6,9	2,1	2,7	0,4
22	0,1	2,7	30,7	45,2	21,1	0,1	74	5,3	23,6	15,0	40,8	15,1	0,3
23	28,7	1,2	18,9	49,8	0,4	1,0	75	9,4	38,9	39,4	9,6	2,4	0,3
24	1,3	11,5	28,7	17,0	40,8	0,8	76	81,8	4,2	6,5	4,6	2,6	0,4
25	15,7	30,8	14,2	19,9	18,7	0,7	77	44,0	8,5	35,7	11,0	0,4	0,4
26	4,5	35,6	16,3	2,9	40,4	0,3	78	31,8	6,6	39,0	19,9	2,1	0,6
27	37,6	10,2	10,0	39,2	2,7	0,3	79	50,2	47,3	0,6	0,3	1,1	0,4
28	50,2	2,1	13,3	2,9	31,1	0,4	80	8,2	39,9	18,1	29,4	4,0	0,4
29	69,7	5,5	15,9	5,7	2,5	0,7	81	21,5	64,4	9,3	3,8	0,6	0,4
30	2,0	3,1	51,8	-	-	43,1	82	48,1	11,6	15,6	11,5	12,9	0,4
31	95,0	2,6	-	-	-	2,3	83	48,1	13,1	10,9	8,5	19,0	0,4
32	82,9	14,7	-	-	-	2,4	84	77,6	9,0	7,9	1,2	4,0	0,3
33	33,2	63,1	-	-	-	3,6	85	19,9	21,3	24,9	10,9	22,5	0,5
34	80,4	17,1	-	-	-	2,4	86	22,5	27,0	18,1	8,5	23,4	0,5
35	50,1	47,1	-	-	-	2,8	87	34,1	25,2	11,0	6,4	22,8	0,6
36	81,5	16,1	-	-	-	2,4	88	29,0	16,3	9,9	9,6	28,0	7,1
37	96,6	1,0	-	-	-	2,4	89	29,5	17,9	7,7	7,6	30,6	6,8
38	72,1	24,9	-	-	-	3,0	90	43,2	15,2	8,8	6,4	20,7	5,7
39	92,2	5,4	-	-	-	2,4	91	9,4	14,2	51,4	12,2	11,9	0,8
40	36,4	61,2	-	-	-	2,4	92	15,3	41,1	36,2	5,9	0,9	0,5
41	28,7	68,6	-	-	-	2,7	93	6,9	2,6	80,2	8,1	1,8	0,5
42	16,7	59,2	20,2	1,4	-	2,5	94	45,8	36,3	12,8	2,4	1,9	0,8
43	12,7	27,1	23,2	30,0	6,7	0,3	95	35,5	42,7	16,5	2,7	1,8	0,8
44	49,5	15,3	17,4	11,6	5,6	0,5	96	44,4	40,6	11,5	1,8	1,0	0,7
45	18,8	45,9	15,1	15,5	4,5	0,2	97	50,0	39,2	7,8	1,3	0,9	0,9
46	20,1	41,4	14,1	15,6	8,5	0,3	98	36,7	39,6	18,2	3,3	1,5	0,8
47	16,3	41,1	15,6	18,0	8,8	0,2	99	20,4	34,2	30,4	9,3	5,0	0,7
48	41,0	7,4	36,6	14,0	0,8	0,2	100	43,1	40,3	12,8	2,0	1,0	0,8
49	38,4	58,0	2,0	0,9	0,5	0,2	101	30,4	40,5	23,7	3,2	1,4	0,8
50	24,2	38,6	22,3	14,2	0,5	0,2	102	23,2	35,0	30,6	8,3	2,2	0,7
51	8,4	39,5	30,9	20,1	0,8	0,2	103	35,4	41,5	17,9	3,0	1,5	0,8
52	30,1	41,6	19,1	1,9	7,0	0,3							